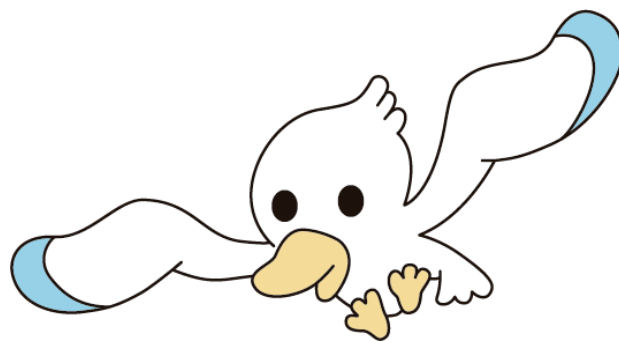


【平成29年度】

# かもめ保育園

# 入園のしおり



【地域版】



特定非営利活動法人  
ちがさき学童保育の会

< 目 次 >

1. かもめ保育園について	. . .	P.03
2. 入園及び退園等について	. . .	P.05
3. 園での生活について	. . .	P.06
4. 保育について	. . .	P.11
5. その他	. . .	P.15



「かもめ保育園」概要

運営主体	特定非営利活動法人ちがさき学童保育の会 理事長 岩澤 洋子 〒253-0054 茅ヶ崎市東海岸南2-6-14 長尾ビル 2階 TEL 0467-87-4466	
保育園概要	小規模型事業所内保育所 かもめ保育園 〒253-0054 茅ヶ崎市東海岸南2-6-14 長尾ビル 1階 TEL 0467-81-5410 定員 15名 (内0歳児3名) 職員数 9名 (保育士 6名、栄養士 2名、事務員 1名) ※当園では、茅ヶ崎市の定める基準を遵守し、保育の実施に必要な職員として上記の職種の職員を配置しています。	
施設概要	建物構造 鉄筋コンクリート 園舎 104.75㎡ 乳児室 36.09㎡ 保育室 28.23㎡	屋外遊戯場 はまかぜ公園 376.88㎡

## 1. かもめ保育園について

### ■ かもめ保育園

かもめ保育園は、NPO 法人ちがさき学童保育の会に勤務する職員の子どもと地域の子どもと一緒に保育し、児童福祉法に基づいて心身ともに健やかに育成されるよう乳児及び幼児の保育事業を行うことを目的として、小規模型事業所内保育事業として開設しました。

### ■ 基本理念

子ども達の豊かな人間性を育みながら、楽しく生き生きとした生活を送れるようにします。

### ■ 保育目標

豊かなこころ、元気なからだ。

### ■ すべての子どもが心も身体も豊かで元気に育っていくことを願い、 子どもたちの育ちを見守り、支えています。

- 1.子どもとの信頼関係を大切にし、一人ひとりが安心して自分を出し、生活出来るような保育をし、自分らしさを自信につなげ豊かに生きていくための基礎を築きます。
- 2.家庭的で温かい雰囲気の中でゆったりと過ごします。
- 3.保育者との信頼関係をもとに、少しずつ友だちへの関心を広げ、友だちとのつながり、仲間のなかで育つことを大切にします。
- 4.保護者とともに、子どもたちの育ちを支えます。
- 5.地域の中での保育を大切にし、様々な人と交流します。

以上を大切にし、家庭との連携を密に、一人ひとりを大切にした家庭的で心温かい保育を心掛けていきます。

### ■ 保育実施場所・定員について

かもめ保育園 茅ヶ崎市東海岸南2-6-14 長尾ビル1階

電話 0467-81-5410

定員 (単位：名)

クラス	定員	内訳	
		職員枠	地域枠
0歳児	3	2	1
1歳児	6	2	4



2歳児	6	2	4
合計	15	6	9

## ■ 保育時間について

月曜日～土曜日（当園休園日を除く）

保育の時間は、保護者の「就労時間+通勤時間」です。職場や勤務時間変更の際は、変更届をご提出して頂きますので、お知らせください。

開 園 日	月曜日 ～ 土曜日	
開 園 時 間	7:00 ～ 19:00	
保 育 時 間	保育標準時間	7:00～18:00
	保育短時間	8:30～16:30
延 長 保 育 時 間	保育標準時間	18:00～19:00
	保 育 短 時 間	7:00～8:30
		16:30～19:00
休 園 日	日曜日、祝祭日、年末年始（12/29～1/3） その他、園が必要と認めた場合は、臨時休業することがあります。	

## ■ 延長保育・土曜保育について

延長保育、土曜保育の対象は、原則として保護者が勤務（両親とも）の場合となります。お仕事がお休みの日、産休、育休中、買い物、おけいこなど私用の際は、お預かりできません。

保護者の方のどちらかがお休みの場合もお預かりできませんので、ご承知おきください。

## ■ 延長保育・土曜保育の申請について

延長保育、土曜保育を利用される場合は、前月の20日までに、申込書を提出してください。

## ■ 急な延長保育について

お仕事の状況、交通事情により、当日急に延長保育を利用される場合は、必ず16:30又は18:00までにご連絡下さい。

尚、保育短時間の方で、早朝（7:00～8:30）の延長保育を月極以外で利用される場合は、必ず前日までに申込書を提出してください。

## 2. 入園及び退園等について

### ■ 入園について

茅ヶ崎市の斡旋を受け、本園の規程に同意する地域の子どもを受け入れます。

### ■ 保育料等について

保育料は、お住まいの市町村が算定する利用者負担額を、当園にお支払頂きます。

その他の費用については、以下の通りとなります。

連絡帳は1冊終了ごとに、190円の実費徴収をします。1冊約3ヶ月間使用します。なお、連絡帳の様式が変わる場合は、金額の変更があることをご了承ください。

No.	項 目	明細・金額		支払方法
①	入 園 時 購 入	園帽子 連絡帳	540円 190円 合計730円	入園時のみ 初月の月額保育料と 一緒に納付書でお支 払
②	月 額 保 育 料	市が定める保育料		納付書、口座引落
③	お布団リース 代	月額 500円/一人		納付書、口座引落
④	延 長 保 育 料	30分 250円/一人 ※月の上限は設定しておりません。		現 金
⑤	延 長 お や つ 代	延長おやつ時間 18:15 100円/回		現 金

#### <保育料等の徴収方法>

①～③保育料等は、申請された口座より、預金口座振替により納付していただきます。

ただし、初回は納付書を交付しますので、コンビニエンスストアからのお支払をお願いします。

口座登録手続き完了後は、口座より、預金口座振替により納付していただきます。

④、⑤の延長保育料等については、月末まで翌月上旬に集金袋にてご請求致します。

#### <振替日>

口座振替をする日（以下「振替日」という。）は、毎月27日です。

ただし、振替日が取扱金融機関の休業日に当たるときは、その翌営業日になります。

#### <保育料等の納付期限>

口座振替手続き完了前は、納付書に記載されている期限までに納付してください。

④、⑤の延長保育料等については、月末まで翌月上旬にご請求致しますので、

翌月15日までに納付してください。

<保育料等の督促>

振替日において指定口座の残額が納付すべき保育料等の額に満たない等により振替不能となった児童の保護者には、当該月分にかかわる納付書を交付します。速やかに当該月分の保育料等を納付してください。

<保育料等の催告>

保育料等の督促をした後、保育料等を納付していただけないときは催告し、法的手段を取らせていただきます。

## ■ 変更の届け出について

入園後に、住所、家族構成、保護者の就労状況等、入園申込書等に記載した事項に変更が発生したときは、速やかに記載事項変更届出書及び必要な書類を提出してください。

## ■ 長期の欠席について

入園児童が疾病その他の理由により引き続き2週間以上欠席するときは、欠席届出書を提出してください。なお、休園制度は設けておりません。

## ■ 退園について

<退園届け出>

入園児童が、市外転出、または家庭での保育が可能となり、やむを得ず退園するときは、退園届出書を保育課及び当園へ提出してください。

<退園日>

退園日は、原則月末になります。

## 3. 園での生活について

### ■ 登園・降園について

(1) かもめ保育園は日々保護者の委託を受けて、保育を必要とする満3歳未満の乳幼児を保育することを目的とした事業所内保育事業所です。登園・降園には保護者の付き添いをお願いいたします。送迎者に変更がある場合は、事前にご連絡ください。ご連絡がない場合、確認の電話をさせていただく事もあります。原則、9時30分までに登園して下さい。また、保護者がお休みの日はお子様と一緒に過ごしてください。

(2) 保育時間（保育園を利用する時間）は『勤務時間+通勤時間』です。買い物や食事の準備等は保育時間に含まれません。

(3) 住所、勤務先、電話番号（携帯含む）、緊急連絡先等を児童調査票にご記入いただき、

提出して頂きます。それらに変更などあった場合は、早急にお知らせください。

(4) お子様に普段とかわったところ（健康、睡眠、食事、排泄等）がある場合には、連絡帳等にご記入頂くか、直接保育士にお知らせください。

(5) 登園が遅れる場合、お休みの場合は必ず9時までにご連絡ください。また、登園が早まる場合、お仕事の都合でいつもと違う場所へ勤務される場合も必ずご連絡ください。

(6) 急な残業等で迎えの時間が遅れる場合も、必ずご連絡ください。

(7) 送迎時の来園は、徒歩、自転車等でいらしてください。

**※園隣のローソン駐車場へ駐車しての送迎は、行わないでください。**

## ■ 保健・衛生について

(1) 子どもにふさわしい生活リズムを保つようお願いします。

- ・朝食は食べてきてください。
- ・睡眠は十分とるように早寝、早起きを心がけてください。
- ・爪は清潔保持と、ほかの園児にけがをさせないためにも切ってきてください。

(2) 当園では、お子様の健康診断及び歯科検診を年2回実施します。

(3) 当園でお願いしている、嘱託医・嘱託歯科医は、以下の病院になります。

- ・嘱託医 茅ヶ崎徳洲会病院 茅ヶ崎市幸町14-1
- ・嘱託歯科医 マリン小児歯科クリニック 茅ヶ崎市幸町2-18武藤ビル2F



## ■ 健康管理について

お子様の保育時間が長時間にわたりますので、登園前には必ず検温をし、健康状態をよく観察してください。具合が悪いようでしたら、無理な登園を差し控えてください。家庭で安静にし、早く治して、健康な状態で登園して下さい。

登園時の症状	熱	登 園
風邪など熱のある場合	37.5℃以上	登園を差し控えてください
下痢・嘔吐・咳の激しいとき		
感染症及び伝染性の病気		

園内での症状	処 置
風邪などの発熱時（37.6℃以上）	保護者に連絡、お迎え頂きます
下痢・嘔吐・咳の激しいとき	保護者に連絡、お迎え頂きます
感染症及び伝染性の病気と思われる とき	保護者に連絡、お迎え頂きます 医師の診断を受けて下さい
怪我をしたとき（かすり傷程度は除く）	保護者に連絡、ご相談します

上記の表は基準を示したものです。表にある症状以外でも、全身状態を考慮し、ご連絡・ご相談をさせていただくことがあります。

・抵抗力の弱い乳幼児です。早期発見・早期治療が大切です。集団生活ですので、感染防止にご協力をお願いいたします。お子様とご同居のご家族が**感染症**にかかられた場合は、**お子さまも感染の可能性があるので、保育園へご連絡下さい。**

・感染症及び伝染性の病気になった場合は、完全に治るまで自宅で安静に過ごしてください。治りましたら、医師の登園許可の確認を頂き、登園してください。

・感染症及び伝染性の病気については、次頁の一覧を参照してください。

・予防接種を受けた後は、作用等の関係で体調が急変する事が心配されますので、ご家庭でお過ごしください。または、降園後に予防接種をして頂くようお願い致します。





○ 医師が記入した意見書が望ましい感染症

感染症名	感染しやすい期間	登園のめやす
麻疹（はしか）	発症1日前から発しん出現後の4日後まで	解熱後3日を経過してから
インフルエンザ	症状が有る期間（発症前24時間から発病後3日程度までが最も感染力が強い）	発症した後5日を経過し、かつ解熱した後3日を経過するまで
風しん	発しん出現の前7日から後7日間くらい	発しんが消失してから
水痘（水ぼうそう）	発しん出現1～2日前から痂皮形成まで	すべての発しんが痂皮化してから
流行性耳下腺炎 （おたふくかぜ）	発症3日前から耳下腺腫脹後4日	耳下腺、顎下腺、舌下腺の腫脹が発現してから5日を経過するまで、かつ全身状態が良好になるまで
結核		医師により感染の恐れがないと認めるまで
咽頭結膜熱（プール熱）	発熱、充血等症状が出現した数日間	主な症状が消え2日経過してから
流行性角結膜炎	充血、目やに等症状が出現した数日間	感染力が非常に強いいため結膜炎の症状が消失してから
百日咳	抗菌薬を服用しない場合、咳出現後3週間を経過するまで	特有の咳が消失するまで又は5日間の適正な抗菌性物質製剤による治療を終了するまで
腸管出血性大腸菌感染症 （O157、O26、O111等）		症状が治まり、かつ、抗菌薬による治療が終了し、48時間をあけて連続2回の検便によって、いずれも菌陰性が確認されたもの
急性出血性結膜炎	ウイルスが呼吸器から1～2週間、便から数週間～数ヶ月排出される	医師により感染の恐れがないと認めるまで
髄膜炎菌性髄膜炎		医師により感染の恐れがないと認めるまで

○ 医師の診断を受け、保護者が記入する登園届が望ましい感染症

病名	感染しやすい期間	登園のめやす
溶連菌感染症	適切な抗菌薬治療を開始する前と開始後1日間	抗菌薬内服後24～48時間経過していること
マイコプラズマ肺炎	適切な抗菌薬治療を開始する前と開始後数日間	発熱や激しい咳が治まっていること
手足口病	手足や口腔内に水疱・潰瘍(かいよう)が発症した数日間	発熱や口腔内の水疱・潰瘍の影響がなく、普段の食事がとれること
伝染性紅斑（リンゴ病）	発しん出現前の1週間	全身状態が良いこと
ウイルス性胃腸炎 （ノロ、ロタ、アデノウイルス等）	症状のある間と、症状消失後1週間（量は減少していくが数週間ウイルスを排泄しているので注意が必要）	嘔吐、下痢等の症状が治まり、普段の食事がとれること
ヘルパンギーナ	急性期の数日間（便の中に1か月程度ウイルスを排泄しているので注意が必要）	発熱や口腔内の水疱・潰瘍の影響がなく、普段の食事がとれること
RSウイルス感染症	呼吸器症状のある間	呼吸器症状が消失し、全身状態が良いこと
帯状疱疹	水疱を形成している間	すべての発しんが痂皮化してから
突発性発しん		解熱し機嫌が良く全身状態が良いこと

## ■ 加入保険について

当園では、お子様に関して「傷害保険」に加入しています。

園での保育活動中における事故や怪我に対する補償は、当園で加入している傷害保険の範囲でその費用を負担します。

## ■ 緊急時の対応について

保育中にお子様の健康状態の急変、その他緊急事態が生じたときは、保護者の方があらかじめ指定した緊急連絡先に連絡します。

また、嘱託医に相談する等の措置を講じます。

保護者と連絡が取れない場合は、お子様の安全を優先させ、当園が責任を持って対処いたします。

## ■ 災害時の対応について

非常災害に関する具体的な計画を立て、毎月1回避難（火災・地震・津波・不審者）消火訓練を実施しています。また、年に一回、東海沖地震を想定しての引き渡し訓練を行いますのでご協力ください。

### ・災害時の避難、ひきとり場所

1. 保育園
2. 当ビル3階 「南地区児童クラブ」又は「屋上」
3. フェリックスコート長尾（保育園、西隣のマンション）4階通路
4. 第一中学校（津波、大規模火災の心配が無い時）
5. 茅ヶ崎公園（大規模火災時）

※保育園から移動する際は、園入口扉に貼り紙でお知らせします。

### ・防災設備

当園には、以下の設備を準備しています。

消火器、火災探知器、煙感知器、誘導灯、敷物、建具等の防火処理

非常持ち出し袋、非常食、防災頭巾、避難靴、防火仕様避難車、おんぶ紐、

災害時引き渡し者簿



## 4. 保育について

### ■ 慣らし保育について

お子様に、新しい生活にスムーズに慣れていただくために、「慣らし保育」を設けています。保護者の方の就労時間やお子様の様子を考慮し、個別に時間を調整させていただきますので、ご協力をお願い致します。（初日1時間、以降少しずつ時間を延ばし、おおよそ2週間で通常の保育時間となります）

### ■ ディリープログラム（一日の流れ）

		保育時間	
		保育標準時間	保育短時間
7:00	開園（順次登園、視診等） 室内遊び	保育時間	延長
8:30	朝の会		延長
9:20	おやつ 健康チェック、視診、触診、検温		延長
9:40	クラス別又は混合保育 一斉活動 室内遊び、散歩等		延長
11:20	昼食 室内遊び		延長
12:30	午睡 検温、室内遊び		延長
15:00	おやつ 帰りの会 室内遊び、外気浴（順次降園）		延長
16:30			延長
18:00			延長
19:00	閉園		延長

- ・生活時間はおおよその目安です。
- ・オムツ交換、排泄は随時行います。
- ・午前寝、午睡、離乳食等、お子様に合わせて行います。
- ・延長保育をご利用される場合は、19時までにお迎えにいらして下さい。

## ■ 散歩等外出

お天気の良い日は、なるべく外気浴、お散歩等外出します。

近隣にある「はまかぜ公園、東海岸南第三公園、東海岸南第六公園、東海岸南第七公園、海、茅ヶ崎公園（野球場）」など。

## ■ おやつ・給食について

0歳児クラスは、入園時に栄養士面談を行い食材チェック表のご記入をお願いします。

当園ではアレルギー食の提供はしておりませんが、在園中にアレルギーが発覚・その疑いがあるお子様は、医師の診断書（園で用意している医師の意見書）を提出していただき、栄養士面談を行います。

## ■ お薬について

与薬（お薬を与えること）は、医療行為とみなされ、本園では原則として薬の取り扱いを行わないこととしています。

しかし、持病により医師の指示でやむを得ず与薬の必要がある場合は、お子様の健康を守る為、対応を検討させて頂きたいと思っておりますので、ご相談下さい。

## ■ 一年間の主な行事

子ども達の豊かな人間性を育みながら、楽しく生き生きとした生活を送れるよう、主に以下のような行事を 計画しています。

	行事名	保護者参加
4月	ひのぼり会	
5月	園児内科健診	
6月	園児歯科検診	クラス別懇談会
7月	七夕会（下旬）水遊び開始	
8月	水遊び	
9月		防災引き渡し訓練
10月	遠足	
11月	園児内科健診	おやつ試食会
12月	クリスマス会 園児歯科検診	
1月		
2月	豆まき会 作品展示週間、	個人面談（希望者のみ）
3月	ひなまつり会 お別れ会	

※お誕生日の園児がいる月には『お誕生会』を行い、みなでお祝いします。

※毎月、身体測定、避難訓練を実施します。

※以上の日程は、予定ですので、園の都合により変更する場合があります。

尚、変更する場合や日程を決定した場合は、「園だより・お手紙」でお知らせします。

## ■ 入園時に準備して頂く物

	0歳児】	【1歳児】 【2歳児】	
コップ・コップ袋	各1個		説明会で見本
食事用エプロン	3枚	1枚	説明会で見本
口ふき	3枚		ガーゼのハンカチ
手拭きタオル	1枚		ハンドタオルサイズ
歯ブラシ	/	1本 (ケース付き)	月齢に合ったもの
着替え	3組～		常時上下各3枚～ エプロン・靴下 予備各1枚
紙パンツ又は紙オムツ	6枚		前(お腹側)に記名
トレーニングパンツ、パンツ	/	○	使用時期になりましたらお知らせします
おしりふき	1パック		
浴用タオル	1枚		沐浴、シャワー時使用(7/1より使用)
スーパーの袋	1枚		常時1枚 汚れた服等入れて持ち帰り用
お昼寝用バスタオル	1枚		
お昼寝用毛布	1枚		※冬季のみ(上掛け)
シーツ	1枚		120cm×70cmの布団に使用 説明会で見本
避難用置き靴	1足		災害時用として使用
哺乳ビン、スタイ	○	/	必要な方
毎年、年度初め(4月)に、ティッシュ(BOX)一箱、ビニール袋一束、雑巾一枚を集めさせていただきます、1年を通して使用させていただきますと思います。			

※ お昼寝用タオルケット(毛布)、シーツ、園帽子は毎週末持ち帰り、洗濯をして月曜日にお持ちください。

■ 服装・持ち物について

- (1) 着替えしやすく、動きやすい服装にしてください。靴は、サイズ・型に気を付け、脱着、歩行、運動しやすいものをご用意ください。汚れてもよい服装をご用意ください。
- (2) 衣類、持ち物の全てに名前を記入してください。
- (3) おむつは紙おむつを使用します。お腹側に名前を書いて、園のロッカーに常に6枚ほど準備して置いてください。不足している場合には、園で準備している物を使用し、後日使用した枚数分をお持ちください。

## 5.その他

### ■ 虐待防止のための措置に関する事項

当園では、子どもの人権の擁護及び虐待の防止を図るため責任者を設置、職員に対する研修の実施等を行います。

### ■ 苦情解決の対応について

保育についてお気付きのこと、改善してほしいことがございましたら、ご遠慮なく職員にお声かけください。

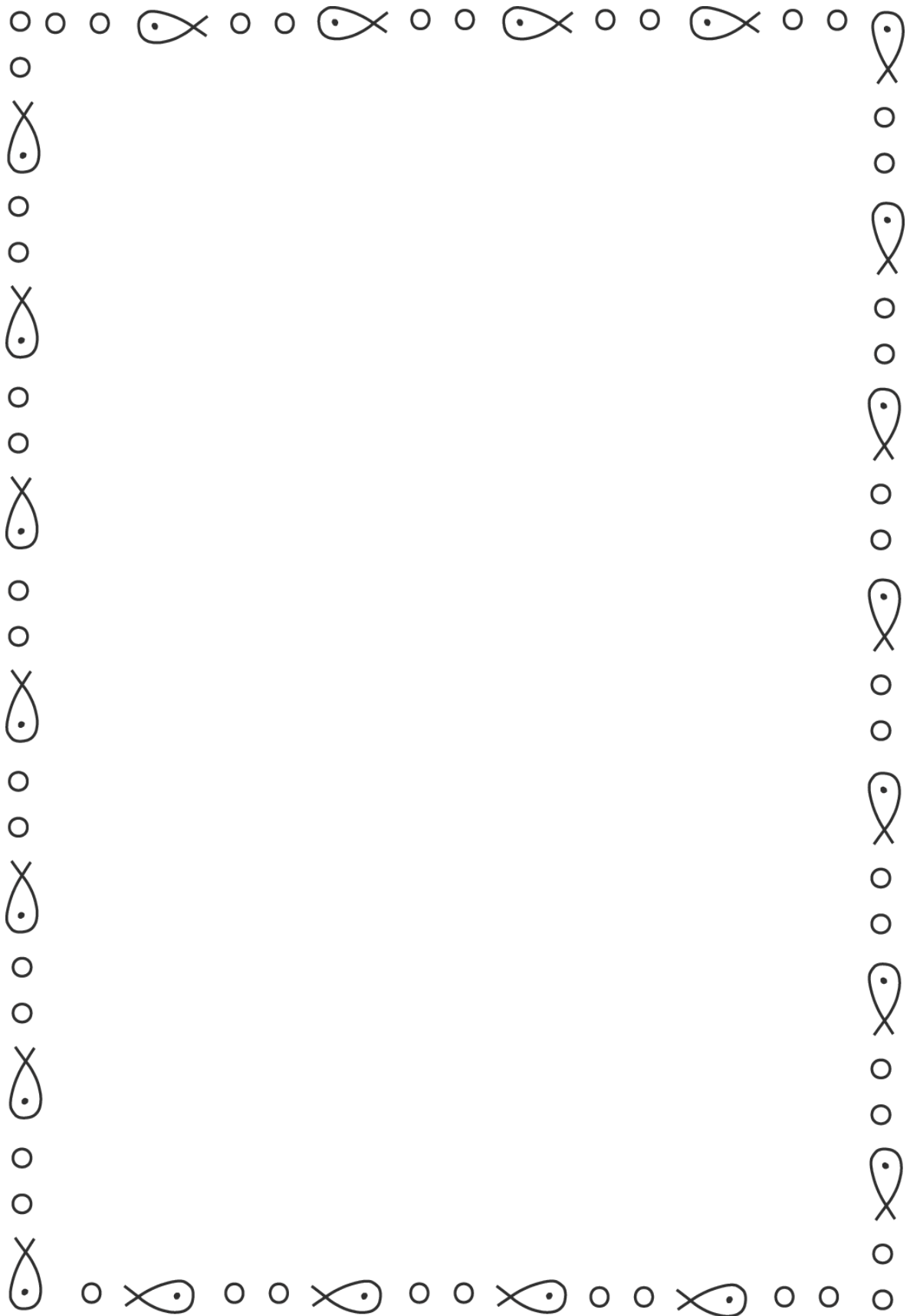
担当者と責任者を設けています。

また、第三者委員にも相談する事ができますので、ご相談下さい。

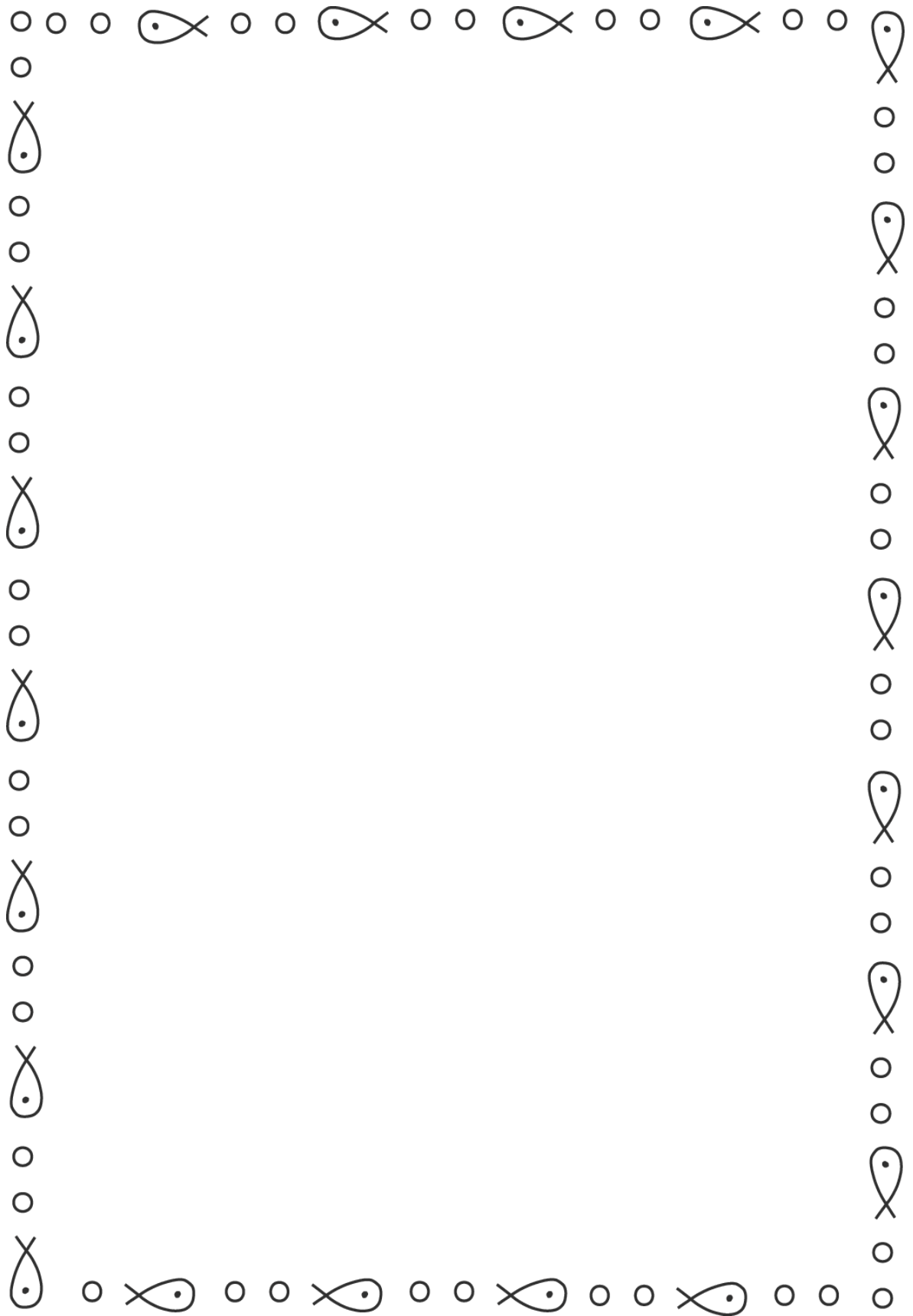
苦情受付担当者	主任保育士	岩崎美佳
苦情解決責任者	理事長	岩澤洋子
第三者委員		眞銅初子

#### 【連絡先】

- ①ちがさき学童保育の会 事務局 TEL 0467-87-4466
- ②かもめ保育園 TEL 0467-81-5410
- ③E-mail kamome@chigasaki-gakudo.com

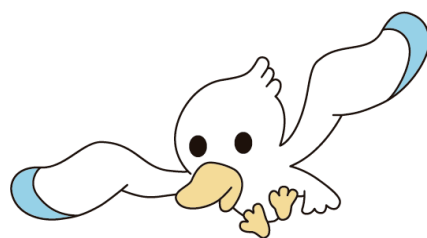






☆問合先☆

# かもめ保育園



253-0054

茅ヶ崎市東海岸南2丁目6番14号 長尾ビル

TEL : 0467-81-5410

FAX : 0467-87-4468

E-MAIL : kamome@chigasaki-gakudo.com

HP : <http://www.chigasaki-gakudo.com/>