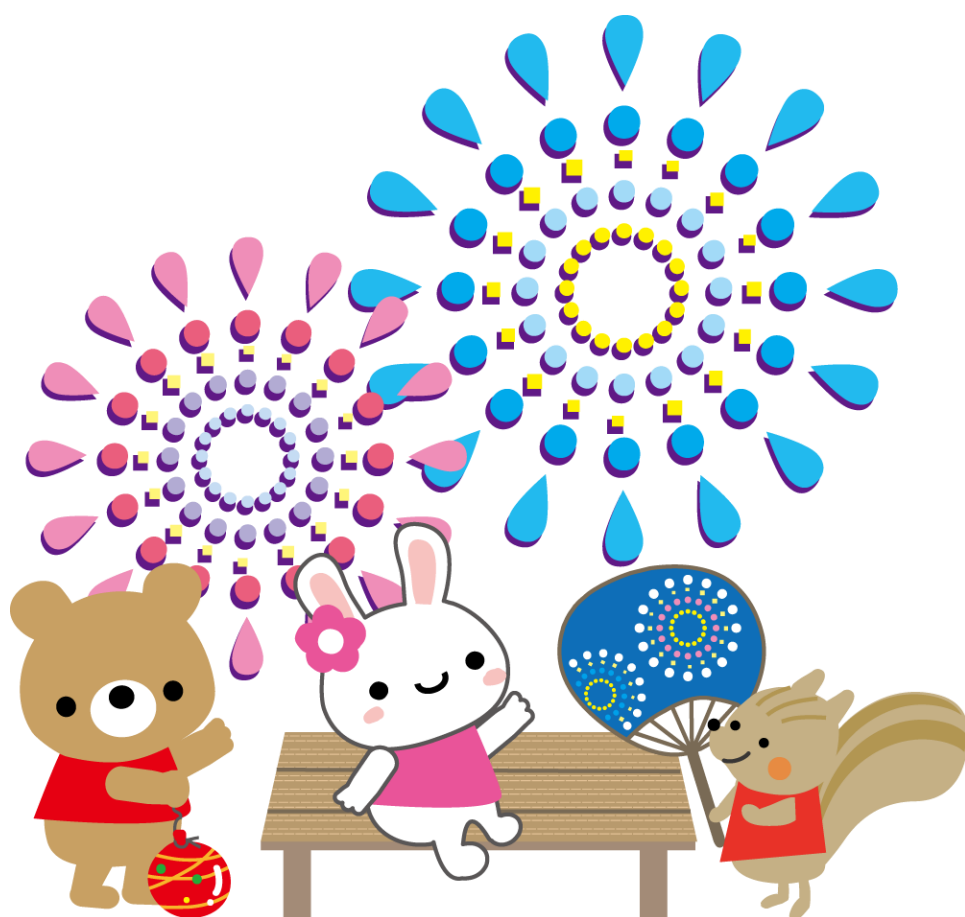


茅ヶ崎市委託事業

令和5年度  
サマースクール  
ご利用案内



**NPO 法人ちがさき学童保育の会**

住所：〒253-0053

茅ヶ崎市東海岸北1-4-62 NTT東日本茅ヶ崎ビル

電話：0467-40-5220

(10:00~17:00 日、祝日は除く)

ホームページ：<http://www.chigasaki-gakudo.com/>



保護者の皆様へ

サマースクールにおける新型コロナウイルス感染症対策等について・・・P2

### 1.サマースクールについて

- ・サマースクールとは・・・・・・・・・・P3
- ・施設の案内・・・・・・・・・・P3
- ・開催期間と時間について・・・・・・・・P4

### 2.サマースクールの利用について

- ・利用について・・・・・・・・・・P4
- ・必要書類、申込方法・期間について・・・・P4
- ・受付番号券の配布、審査について・・・・P5
- ・入所判定表別表1・・・・・・・・・・P6、7
- ・参加費用・お支払い方法・・・・・・・・P8
- ・利用の取り消しについて・・・・・・・・P8
- ・キャンセルについて・・・・・・・・P8

### 3.サマースクールでの生活について

- ・登所、帰宅及び外出について・・・・・・・・P9～10
- ・災害時の対応について・・・・・・・・P10
- ・緊急時等のメール連絡について・・・・P10
- ・保険について・・・・・・・・・・P10
- ・学習について・・・・・・・・・・P11
- ・おやつについて・・・・・・・・・・P11
- ・お弁当について・・・・・・・・・・P11
- ・一日の生活、持ち物について・・・・P12

### 4.予定表

- ・参加費用内プログラム・・・・・・・・P13
- ・オプションプログラム・・・・・・・・P14

### 5.注意事項

- ・写真、動画の掲載について・・・・・・・・P15
- ・私物及び貴重品の管理について・・・・P15
- ・薬について・・・・・・・・・・P15

### 6.メモ

- <付録> (配布書類)
- ・就労証明書 2通
  - ・サマースクール申込書
  - ・長期休暇対策事業同意書
  - ・写真及び動画掲載についての確認書
  - ・児童調査票
- (ご自宅掲示用)
- ・緊急時における長期休暇対策事業の対応

## 保護者の皆様へ

このたびはサマースクールのご利用をご検討ありがとうございます。  
お申込み前に、こちらの「令和5年度サマースクールご利用案内」を必ず一読のうえ、  
お申込みいただきますようお願い致します。

### サマースクールにおける新型コロナウイルス感染症対策等について

令和5年5月2日に茅ヶ崎市教育委員会より「5月8日以降における新型コロナウイルス感染症対策等について」が発表されたことを受け、令和5年度サマースクールの対応をお知らせいたします。

#### 1.毎朝の児童の検温について

これまでのスクールにおいては毎朝の検温・検温報告をお願いしていましたが、不要とさせていただきます。

#### 2.児童の体調に関するご連絡について

お子様がインフルエンザ感染症、新型コロナウイルス感染症等に罹患した場合は、職員まで必ずご連絡いただきますようお願いいたします。スクールのお休みが必要な期間については、学校保健安全法施行規定に則り、「発症した後5日間を経過し、かつ、症状が軽快した後1日を経過するまで」を基本といたします。上記に該当する場合、クラブからお子様の症状等の聞き取りをさせていただく場合がございますので、ご協力のほどよろしくお願いいたします。なお、「濃厚接触者」の特定が行われないことから、同居家族が罹患したお子様の登所の制限はございません。感染症以外にも、お子様の様子で気になることや配慮が必要なこと等ございましたら、スクール職員までお声がけください。

#### 3. スクールの対応について

マスクの着用については、任意とし、引き続き各ご家庭の希望に沿って対応させていただきます。スクール内では引き続き、お子様への手洗い・うがいの声掛けや促しを行い、昼食時・おやつ時のお子様同士の机の間隔をあける、室内の換気、施設内を清潔に保つことを対応してまいります。

ご不明な点、ご相談等ございましたらスクール職員までお声がけください。  
ご理解、ご協力のほどよろしくお願いいたします。

# 1. サマースクールについて

## ■ サマースクールとは

茅ヶ崎市内に在住する小学3・4・5・6年生を対象に、夏期休暇中の児童の生活のサポートをする事業です。児童が安心して過ごせる場所であると同時に、他学区から集まる子どもたちが協力し合い、集団活動を通して社会性を身につけていく場でもあります。

夏休みならではの様々な体験や行事、宿題のサポート等、充実した夏休みを過ごせるようなカリキュラムを提供致します。

### <サマースクールの目的>

児童1人ひとりが様々な体験を通して「自立」へ向かうことを目的としています。時間の管理を自分で行うこと、公共のマナーを学ぶこと、目標を定めて取り組むことなどが身に付けられるようにプログラムを計画しています。

## ■ 施設の案内

### ①東海岸教室(N T T東日本茅ヶ崎ビル)

所在地：〒253-0053

神奈川県茅ヶ崎市東海岸北 1-4-62 NTT東日本茅ヶ崎ビル

アクセス：茅ヶ崎駅南口より徒歩5分 茅ヶ崎市立図書館手前



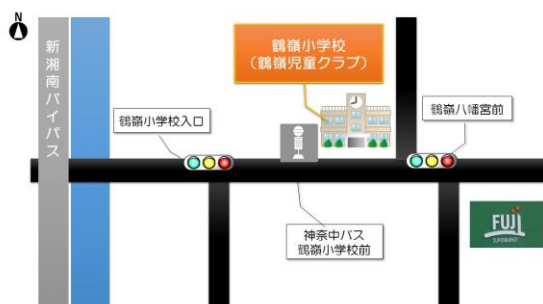
### ②鶴嶺教室(鶴嶺小学校内教室)

所在地：〒253-0086

神奈川県茅ヶ崎市浜之郷 477

アクセス：「茅ヶ崎駅北口」バス乗り場より

神奈川中央交通 茅 45/茅 48/茅 52/茅 53/茅 54 乗車「鶴嶺小学校前」下車



## ■ 開催期間と時間について

日祝日を除いた夏休み期間中に開催します。

開催期間：7月21日(金)～8月30日(水)

休日：日曜日、祝日

開催時間：午前8時～午後5時

## 2. サマースクールの利用について

### ■ 利用について

<利用することができる児童>

茅ヶ崎市に在住し、サマースクール期間中、保護者が就労等で家庭に不在となる小学3・4・5・6年生が対象です。保護者による送迎又は公共交通機関等を利用して、自ら施設に通所可能な児童を条件としています。**※児童クラブとの併用はできません。**

<定員>

東海岸教室 60名 / 鶴嶺教室 30名

**※東海岸教室の申込者多数の場合は、鶴嶺教室の近隣の鶴嶺小、今宿小、浜之郷小、梅田小等の方へ鶴嶺教室をご案内する場合があります。**

<申込方法>

サマースクール利用にあたっては**初めてご参加いただく方は現地説明会への参加が必須**となります。**必ず説明を聞き、ご理解いただいた上で**お申込みください。

申込については下記書類を正確にご記入の上、期間内に提出してください。  
すべての書類の提出をもって、利用の申込が完了となります。

- (1) 保護者の就労等を証明する必要書類（就労証明書）
- (2) サマースクール申込書
- (3) 長期休暇対策事業同意書
- (4) 写真及び動画掲載についての確認書
- (5) 児童調査票（写真必須）
- (6) 受付番号券 **※事前に受け取った方のみ**

<申込期間> **令和5年5月27日(土)～6月10日(土)**

**※5月28日(日)のみ、日曜日の申込受付を行います。**

10:00～17:00（※日祝日除く）

<申込場所> **東海岸教室（NTT東日本茅ヶ崎ビル）**

**就労証明書等に不備がある場合は申込受付が完了できず、書類を一度お持ち帰りいただきますので、期間中、お早めに申込へお越しください。**

<審査について>

児童クラブの待機児童対策を考慮し、サマースクール利用の必要性の高い就労家庭を優先とするため、**就労証明書等の提出を必須**とします。審査については①～⑥の順に審査をいたします。

**審査の流れ**

①「令和5年度児童クラブ入所判定表別表1」に基づき審査を行う。※6、7ページ参照  
判定点数の算出は次の通りとする。

**「判定点数」＝「父の判定基準点数」＋「母の判定基準点数」**

※ひとり親の場合は保護者×2とする。

※調整指数の適用は行わない。

②**16点以上か未満かのどちらか**でのみ判断する。

例：18点のAさん(4年生)と16点のBさん(4年生)→同点扱い

③同点の場合は**学年の低い児童を優先**とする。

例：18点のAさん(4年生)と20点のCさん(5年生)→4年生のAさんが優先

④同学年で同点の場合は**受付番号の早い方を優先**とする。

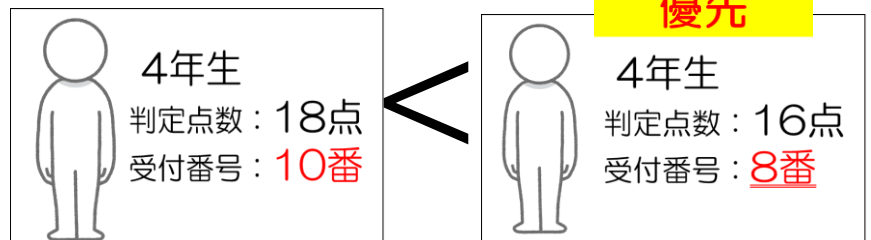
例：18点のAさん(4年生)と16点のBさん(4年生)→受付番号の早い方を優先

⑤就労家庭の利用決定を行った後、定員に空きがある場合は、保護者育児休業中家庭、非就労家庭の受付を行う。(受付番号順)

↓優先順位

①	16点以上	3年生
②		4年生
③	16点未満	3年生
④		4年生
⑤	16点以上	5年生
⑥		6年生
⑦	16点未満	5年生
⑧		6年生

**同学年で優先順位が同じ場合は、**  
申込み時の**受付番号を優先して決定**します。



**受付番号券の配布について**

**5月27日(土) 9:30より配布致します**

- 受付番号券は1家庭1枚のみのお渡しです。(1枚で兄弟姉妹、双子のお申込みが可能)
- **友人代理等、複数人分まとめてのお渡しはできません。**
- 受付番号券の取得は必須ではありません。お持ちでない方については書類受付時点の受付番号をご案内いたします。
- 受付番号券を紛失、忘れた場合は、審査において適用されませんのでご注意ください。
- **施設近隣の方のご迷惑及び、感染症対策の為、9:20より前に並ばれている方には整理券をお渡しできません。**ご協力をお願い致します。

児童クラブ入所判定表  
別表1 入所判定基準

令和4年10月1日

類型	細目		点数
1 居宅外労働	外勤 自営 (代表者)	月160時間以上(月20日以上かつ1日8時間以上等)	10
		月140時間以上(月20日以上かつ1日7時間以上等)	9
		月120時間以上(月20日以上かつ1日6時間以上/月15日以上かつ1日8時間以上等)	8
		月112時間以上(月16日以上かつ1日7時間以上等)	7
		月96時間以上(月16日以上かつ1日6時間以上等)	6
		月60時間以上(月12日以上かつ1日5時間以上等)	5
		上記以外	1
	自営 (代表者 以外)	月160時間以上(月20日以上かつ1日8時間以上等)	9
		月140時間以上(月20日以上かつ1日7時間以上等)	8
		月120時間以上(月20日以上かつ1日6時間以上/月15日以上かつ1日8時間以上等)	7
		月112時間以上(月16日以上かつ1日7時間以上等)	6
		月96時間以上(月16日以上かつ1日6時間以上等)	5
		月60時間以上(月12日以上かつ1日5時間以上等)	4
		上記以外	1
2 居宅内労働	自営 (代表者)	月160時間以上(月20日以上かつ1日8時間以上等)	8
		月140時間以上(月20日以上かつ1日7時間以上等)	7
		月120時間以上(月20日以上かつ1日6時間以上/月15日以上かつ1日8時間以上等)	6
		月112時間以上(月16日以上かつ1日7時間以上等)	5
		月96時間以上(月16日以上かつ1日6時間以上等)	4
		月60時間以上(月12日以上かつ1日5時間以上等)	3
		上記以外	1
	自営 (代表者以 外)	月160時間以上(月20日以上かつ1日8時間以上等)	7
		月140時間以上(月20日以上かつ1日7時間以上等)	6
		月120時間以上(月20日以上かつ1日6時間以上/月15日以上かつ1日8時間以上等)	5
		月112時間以上(月16日以上かつ1日7時間以上等)	4
		月96時間以上(月16日以上かつ1日6時間以上等)	3
		月60時間以上(月12日以上かつ1日5時間以上等)	2
		上記以外	1
上記以外の居宅内労働 (在宅勤務・内職など 収入を証明する書類により判断)		7~3	
求職		1	
内定(入所後就労開始)	上記に該当する就労時間の項目から -2		

類型	細目	点数
3 妊娠、出産		9

類型	細目	点数	
4 疾病、心身障害等	入院	10	
	疾病	常時臥床	10
		慢性疾患（寝たきりでないが、通院加療を行い、1か月60時間以上の安静が必要で保育が困難な場合）	8
		慢性疾患（上記以外の状態で寝たきりでないが、安静が必要なため保育が困難な場合）	6
		精神疾患	10
	障害	身体障害者手帳1級・2級、療育手帳A1・A2、精神障害者保健福祉手帳1級	10
		身体障害者手帳3級・4級、療育手帳B1・B2、精神障害者保健福祉手帳2級	8
上記以外の各種手帳を所持している		6	

類型	細目	点数
5 同居の病人の看護等（月60時間以上の介護（食事・排泄・入浴の介護）等が必要になります）	入院中の者の付き添いが常時必要（主治医の診断書により判断）	10
	同居者の自宅看護	5
	身体障害者手帳1級・2級、療育手帳A1・A2、精神障害者保健福祉手帳1級もしくは要介護認定3以上の親族の自宅看護等	10
	身体障害者手帳3級・4級、療育手帳B1・B2、精神障害者保健福祉手帳2級もしくは要介護認定1または2の親族の自宅看護等	8
	上記以外の各種手帳を所持しているもしくは要支援1または2の親族の自宅看護等	6

類型	細目	点数
6 災害	災害等の復旧のため保育にあてられない	10

類型	細目	点数	
7 その他	就学・技能取得のため	通学（月20日以上かつ1日6時間以上）	8
		通学（上記以外）	7～1
	市長が保育に欠けると認める場合		市長が定める



## <参加費用とお支払方法>

### ① 参加費

項目	対象	金額
育成料（おやつ代・傷害保険料含む）	児童1人につき	25,000円

参加費は出席日数に関わらず、一律の金額をご負担いただきます。

※オプションプログラムについてはP14をご参照ください。

### ② お支払方法

利用決定通知郵送の際、「サマースクール参加費用払込票」を同封させていただきますので、期間内に払い込みを行ってください。期間内に払い込みいただけなかった場合は、**キャンセル扱い**とさせていただきますのでご注意ください。

払い込み期限等の詳細は、審査結果通知と一緒にお知らせさせていただきます。

**審査結果通知は、6月19日（月）頃に発送予定です。**

## <利用許可の制限>

児童が次のいずれかに該当するときは、利用許可をしないことがあります。

- (1) 集団における指導が困難と認められるとき。
- (2) その他サマースクールの管理上支障があると認められるとき。

## ■ 利用許可の取り消しについて

利用児童又は保護者が次のいずれかに該当するときは、利用許可を取り消します。

- (1) 対象児童が利用できる条件に該当しないとき。
- (2) 対象児童が利用許可の制限のいずれかに該当するに至ったとき。
- (3) 虚偽の申請その他不正な行為により、利用許可されたとき。
- (4) その他、理事長が許可の取り消しと認めたとき。

## ■ 書類の記載内容の変更について

利用決定後に住所、電話番号等、提出書類に記載した事項に変更が発生したときは、速やかに変更の旨を職員までお伝えください。

## ■ キャンセルについて

お申し込み後、ご都合によりキャンセルする場合は **6月30日（金）まで** にご連絡ください。なお、**締切以降のキャンセルについては返金等一切お受けしかねます**のでご了承ください。

※払い込み期限内にお振り込みがない場合も、キャンセル扱いとなります。

## ■ 利用待機(キャンセル待ち)について

利用待機となるご家庭においては **6月19日（月）頃にご自宅宛てに審査結果を発送予定です**。定員に空きが出た場合は、利用待機の番号順に**お電話にて利用決定**のご連絡をいたします。

連絡後2日以内に、利用意思が確認できない場合は、次の利用希望者に移行します。

### 3. サマースクールでの生活について



#### ■ 登所・帰宅及び外出について

##### <登所>

保護者による送迎もしくは公共交通機関等を利用して登所をしてください。

どちらの教室も**駐車場の用意はありません**。近隣の方、歩行者のご迷惑になるため、**路上駐車もお断りしております**。車での送迎については、**近くの有料駐車場をご利用ください**。

また、自転車については送迎時に保護者の利用のみ可能です。**児童が自転車で登所することはご遠慮いただいております**のでご了承ください。また、スクール開催期間中、鶴嶺小学校の門は閉門しています。送迎時、自転車をご利用の場合は鶴嶺児童クラブ内に駐輪してください。

ご自宅から教室までの経路をサマースクール開始前に確認し、交通ルールとマナーが守れるよう、ご家庭でも指導をお願い致します。

※サマースクールでは、コドモンによる児童の出欠確認を行っています。コドモンの登録用紙は、利用決定後に郵送するお便りと一緒に配布します。当日の急な予定の変更はお電話にてご連絡ください。

##### <帰宅>

登所前に必ずお子さんと一緒に帰宅方法や帰宅時間の確認を行ってください。

**帰宅方法、帰宅時間については、当日朝 8 時までコドモンへの入力を行い、職員までお知らせください。**

児童が一人で登所・帰宅する場合は、下記表のルールを設けています。

- ・帰宅に伴う時間の管理は、児童自身が行います。
- ・職員の判断により一人帰宅をさせない場合があります。(台風等の警報発令時)

##### <施設から外出する場合>

習い事等で、一度施設に登所した後に外出することが可能です。施設から外出するときは、事前に職員にもスケジュールをお知らせください。尚、外出プログラムの場合、プログラム中の途中帰宅、途中外出はできません。

##### <欠席の連絡>

児童が欠席するときは、必ず保護者から欠席する旨を連絡してください。その際にはコドモンへの入力、電話やメモなどをお願いします。

欠席連絡がないときは、**8:50 頃**を目安に児童の所在確認のため、児童調査票にご記入頂いている緊急連絡先に連絡をして確認致しますのでご了承ください。

また、発熱等の感冒症状でお休みの場合は、別途担当より聞き取りのご連絡を致しますので、ご協力をお願い致します。

##### <保護者と職員の関わり>

児童の様子やその日の出来事を、お迎え時や電話等でご報告・ご相談をさせていただく場合がございます。また、ご自宅でのお子様の様子で気になる点等がございましたら、職員にご相談いただければ幸いです。

### 〈体調管理について〉

毎年、スクール中に頭痛をはじめとする体調不良等を訴える児童がおり、そのほとんどが「寝不足によるもの」や「疲れが溜まっていること」が要因である場合が多いです。サマースクールにおいてもくつろぐことのできるスペースの確保を努めて参りますが、大人数での活動となるため、個々の希望を叶えるには限度があります。期間中は特に積極的な休息を確保できるよう、ご家庭でもご配慮いただければ幸いです。

## ■ 感染症について

サマースクールは児童が集団で過ごす場です。感染症の流行を予防するため、小学校と同じく、『学校保健安全法施行規則』に沿って対応しています。

お子様が医療機関等で『学校保健安全法の感染症』と診断された場合は、職員にご報告ください。（コドモンでの申請も可能です。）

## ■ 災害時の対応について

### 〈緊急避難・気象警報発令時の対応〉

気象警報（特別警報、暴風警報、大雨警報、洪水警報、津波警報、大津波警報）が発令されたとき、及び緊急時（地震警戒宣言発令時、大地震発生時、不審者等による事件発生時）のサマースクールの対応は、発令時等の状況により異なります。詳細は別紙の「緊急時における長期休暇対策事業の対応」でご確認ください。

### 〈避難訓練の実施〉

緊急時に備え、避難訓練をサマースクール中に実施します。できるだけご参加いただきますよう、お願い致します。緊急時には近隣の施設や、近隣の小学校に避難する場合があります。

## ■ 緊急時等のメール連絡について

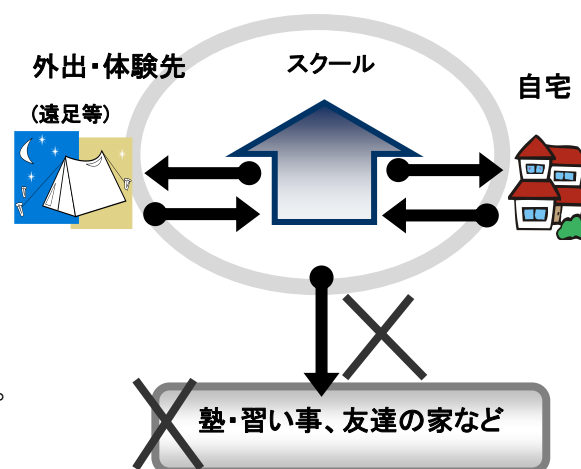
緊急時や行事のスケジュール変更、交通機関の遅延等行事中に発生する状況報告等を、各ご家庭へコドモンを利用してお知らせ致します。

利用決定後に登録用紙を配布致しますのでサマースクールご利用の前に、必ずご登録ください。

## ■ 保険について

活動中における児童の事故や怪我に対する補償は、当会で加入している傷害保険及び賠償責任保険の範囲でその費用を負担します。

また、スクールから塾や友達の家などへ外出するときは、その目的地（塾や友達の家等）までの移動中及び目的地での怪我については、保険は適用されませんのでご了承ください。



## ■ 学習について

小学校で出される夏休みの宿題を行う時間を確保しています。算数や国語をはじめ、自由研究や読書感想文、工作やポスター等、児童一人ひとりが学習活動に意欲的に取り組めるよう職員がサポート致します。夏休み期間中に終わられるよう、児童と共にご家庭でも進捗状況のご確認をお願い致します。

例年なかなか集中できず、周囲の集中を妨げてしまう様子が多くみられます。学習タイム中は静かに過ごすようご家庭でもご指導くださいますようご協力をお願い致します。また、宿題並びに宿題リストは必ず持って来てください。

## ■ おやつについて

利用時間中、児童の補食としておやつを提供致します。

児童にアレルギー等があるときは、必ず職員へお知らせください。



## ■ お弁当について

利用期間中はお弁当を持たせてください。施設でお湯を入れる、包丁を入れる、レトルト品を温めるなど、調理が必要な物は持たせないでください。ご都合により市販のお弁当にする場合は、登所前に購入して持たせてください。夏は傷みやすい食材もある為、保冷剤を使用する等、ご家庭でも配慮や対策をお願い致します。

### <お弁当ご注文について>

業者「満点弁当」さんより、お弁当注文が可能です。献立メニューが確定次第、コドモンにて注文受付を行います。事前注文となりますので、ご希望の方は期日までにご注文ください。

お弁当の代金はサマースクール登所初日に一括徴収致します。

※申し込み締め切り後のキャンセル・追加はお受けしていません。

### ☆「満天弁当」さんのご紹介☆

野菜をたっぷり使った手づくりのお弁当を販売しています。

美味しさ満点、栄養満点のお弁当を通して、地域の方に愛される“街のお弁当屋さん”を目指しています。



※サマースクール期間中のお弁当注文については7月上旬にご自宅宛てにお送りする「スクール前おたより」にてご案内を同封させていただきます。忘れずにご確認いただきますようお願いいたします。

## ■ 一日の生活

サマースクールでは、次のような時間割で1日を過ごします。

**プログラムにより時間が変更となる場合は、別途お便りやコドモンにてお知らせ致します。**

時間	主な活動内容
8:00	開所／室内自由時間
9:00	朝の会／出欠確認／ちょこっとタイム
9:30	学習タイム1／プログラム
10:15	自由時間（外遊び・室内遊び）
12:00	昼食／昼休み
12:30	学習タイム2
13:15	自由時間（外遊び・室内遊び）
15:00	おやつ
15:30	お掃除タイム ＊みんなでお掃除をします
15:45	自由時間（外遊び・室内遊び）
<b>17:00</b>	<b>閉所</b>

**9:00 までに登所してください。**  
ご都合により 9:00 を過ぎる場合は、その旨を職員へお知らせください。

### <持ち物>

○初日に持参する物

- ・宿題リスト（学校で配布されているもの）

※お子様の宿題の進捗状況の確認に使います。必ず持参してください。

○毎日持参する物

- ・お弁当／水筒
- ・宿題と宿題に必要な本や道具（筆記用具）
- ・帽子（外遊び時の熱中症予防の為、**必ずご持参ください**）
- ・暑さ対策用品（うちわ等必要に応じてご持参ください）



動きやすい服装で登所してください。靴はクロックス等のサンダルやブーツではなく、履きなれた**運動靴等を履いて**登所してください。雨の日は履き替え用の靴や靴下をお持ちいただいても構いません。また、外出プログラムの際には両手の空くりュックサック等をお持ちください。

個人の持ち物には、大きなもの（かばん、着替えなど）から小さなもの（靴下、鉛筆など）まで全てに記名をお願い致します。

荷物は個人用ロッカースペースに置きますが、数やスペースに限りがありますので、必要のない物は原則置かないでください。

## 4. 予定表

子どもたち同士が協力し、楽しみながら豊かな人間性を育めるよう、社会性や専門性のある行事を計画しています。

### ★参加費用内プログラム（全員参加）★

月	火	水	木	金	土
17	18	19	20	21	22
				開所式・避難訓練 サマフェス会議①	
24	25	26	27	28	29
		東海岸 布ぞうり製作 (AM・PM)	鶴嶺 布ぞうり製作 (AM)		
31	8/1	2	3	4	5
7	8	9	10	11	12
サマフェス会議②		東海岸 布ぞうり製作 (AM・PM)	はまぎん遠足A (3・4年)		
14	15	16	17	18	19
鶴嶺 布ぞうり製作 (AM)		東海岸教室 科学教室A (午前)	鶴嶺教室 科学教室 (午前)	東海岸教室 科学教室B (午前)	
21	22	23	24	25	26
夏祭り準備・練習時間					
	はまぎん遠足B (3・4年)			あーすぶらざ 遠足(5.6年)	
28	29	30			
サマーフェス 準備日	サマフェス 2023★	スクール最終日 修了式 ※鶴嶺教室清掃日			

【注意事項】カレンダーに記載の日程は、5月時点の予定となり、変更となる場合がございますことをご了承ください。



## ★オプションプログラム★

オプションプログラムへの参加には、別途、費用がかかります。(以下、参照) サマースクール申込時に「オプションプログラム申込表」をご提出ください。費用についてはサマースクール参加費と合算で、払込票にてお支払いいただきます。定員超過の場合は、抽選となりますことをあらかじめご了承ください。

### プログラム一覧

プログラム名	概要	日時	定員	金額
とうもろこし収穫体験と里山の自然体験	芹沢地域の太竹農園様にご協力いただき、畑で栽培されたとうもろこしの収穫体験をします。昼食には採りたての甘いとうもろこしをいただきます。午後は県立里山公園で自然体験を行います。	7月25日(火)終日 (予備日26日(水))	20名	3,000円
宿泊キャンプ	「西丹沢大滝キャンプ場」にて薪割りから火起こし、野外炊飯体験、大滝ハイキングなど内容盛りだくさん。夜にはキャンプファイヤーを予定しています。大自然のなかでサバイバルキャンプを体験してみませんか。	7月31日(月)～ 8月3日(水)のうち ★3年生：1泊2日 ★4-6年生：2泊3日	各30名	30,000円
ジュニアライフセービング体験	サーフ90茅ヶ崎ライフセービング様にご協力いただき「海の安全」を学びます。水上バイク・救命ボートに乗り、ヘッドランド周辺を一周し、烏帽子岩を間近で見ることができます。	8月5日(土)午前	20名	3,000円
サンドアートキャンドル教室	Makani 山崎様を講師にお迎えし、色とりどりの砂を流して、キャンドルを製作します。世界に一つだけのサンドアートキャンドルを作ってみませんか。	8月23日(水)午前	20名	3,000円
陶芸教室	陶房けん様の工房にて、オリジナルの食器やコップを作ります。作品には自分の好きな模様をつけることができます。手先をたくさん使って、素敵な作品をつくろう!	8月第4週にて調整中	20名	4,000円



※プログラムは変更・中止になる場合がございます。予めご了承ください。

※オプションプログラム参加の場合、プログラム途中の出席、プログラム途中の一人帰りや習い事の送り出し等の対応はできません。

※鶴嶺小学校の停電・断水のある日は東海岸教室にて合同で行う予定です。詳細は決まり次第お知らせ致します。

## 5. 注意事項

### ■ 写真、動画の掲載について

活動中の児童の様子を撮影し、申込時にご提出いただいた「写真及び動画掲載についての確認書」に基づいて、スクールのお便りや広報等に使用させていただきます。

また、ホームページ上で写真のダウンロードができるサービスを行います。パスワードは、サマースクール利用者のみにお伝えし、アップロードした写真は全て掲載期限を設け、掲載期間終了後に削除させていただく予定です。詳しくは利用決定後に郵送するお便りに掲載致します。

撮影や掲載について配慮が必要な場合は、職員までお知らせください。

### ■ 私物及び貴重品の管理について

貴重品に関しては、児童自身で管理を行なってください。心配な場合は職員が預かることも可能ですので、その際は職員までご相談ください。

私物は必ず全てに記名をし、「長期休暇対策事業同意書」の内容をご確認の上、児童自身で保管・管理をしてください。集団生活の場であり、子どもたち同士で交流をもってほしいという観点から、**ゲーム機器・カード類の持ち込みは禁止しております。**また、**携帯電話（スマートフォン）に関しては必要であれば持って来ても構いませんが、スクールでの活動中には出さない**ようご家庭でもお話しくださるようお願いいたします。

※施設に持ち込んだ個人の持ち物の紛失等について、当会では一切責任を負いません。

#### ～携帯電話について保護者の皆様へお願い～

保護者とお子様との携帯電話でのやりとりについては、スクール到着前と、スクールを出た後のみとさせていただいております。帰宅時間や帰宅方法については、ご自宅を出る前にお子さんと一緒にご確認ください。また、急な時間変更等、スクール活動中のお子さんへの連絡については、お子さんの携帯電話ではなく、職員にご連絡いただくようお願い致します。

### ■ 薬について

怪我などが発生した場合は、応急処置は行います。しかし体調が悪い場合でも、薬を飲ませることは医療行為となるため職員はできません。医療機関が処方した薬がある場合は、予め保護者から連絡をいただければその時間に声かけするなどの対応を致しますのでご相談ください。



6. メモ

A large, vertically oriented rounded rectangle with a dashed orange border, intended for taking notes. The interior is completely blank white space.



お問い合わせ先

## NPO法人ちがさき学童保育の会

サマースクール担当（松浦・栗飯原）

〒253-0053

茅ヶ崎市東海岸北 1-4-62 NTT 東日本茅ヶ崎ビル

電話番号：0467-40-5220（10：00～17：00 日祝日除く）

ホームページ：<http://www.chigasaki-gakudo.com/>